

# Nota mensile sull'andamento del sistema bancario

**2009**  
**Dic**

Periodo di analisi: **Dicembre 2009**

A cura di: Servizio Vigilanza Mercato e Intermediari

Qualità dei dati: **Dati provvisori<sup>1</sup>**

Nota redatta il 19 marzo 2010

## 1. Raccolta

Alla fine di dicembre 2009, la raccolta totale del sistema si è ragguagliata a **10,2 miliardi di euro** (Figura 1a), di cui 7,2 mld di raccolta diretta e 3 mld di raccolta indiretta.

Rispetto al mese precedente, l'aggregato ha registrato una diminuzione di **1,3 miliardi di euro**. Il tasso di variazione trimestrale annualizzato è passato dal -63,6% al -99,7%, quello annuale si è attestato al -26,2% dal -17,1% del mese precedente (Figura 1d).

## 2. Raccolta diretta

La raccolta diretta è diminuita di **1.020,3 milioni di euro**, con un calo, su base trimestrale annualizzata, del -95,6% (-53,2% a novembre). Il tasso annuale è passato dal -10,1% al -22%.

L'andamento dell'aggregato è spiegato dalla flessione dei depositi per 799,1 mln di euro e della raccolta in titoli per 221,2 mln di euro.

Nel dettaglio, si evidenzia la diminuzione dei depositi a vista per 728,3 mln di euro, dei depositi a termine per 45,7 mln di euro e dei depositi in valuta per 25,1 mln di euro. Con riguardo alla raccolta in titoli, la contrazione è da attribuire ai cd (-211,3 mln €) e ai pct (-89,7 mln €), mentre le obbligazioni e la voce assegni hanno registrato un incremento, rispettivamente, di 77,7 e di 2,1 mln di euro.

## 3. Raccolta indiretta

Nel periodo di riferimento, la raccolta indiretta è diminuita di **234,6 milioni di euro**, denotando un tasso trimestrale annualizzato del -108,9% dal precedente -86,8%. Il tasso annuale è passato dal -30,6% al -34,5%.

La contrazione è il risultato della riduzione del patrimonio amministrato per 204,1 mln di euro e del patrimonio gestito per 30,5 mln di euro.

## 4. Impieghi e sofferenze

Alla fine di dicembre, gli impieghi si sono ragguagliati a **5,2 miliardi di euro** (Figura 2a).

Durante il periodo di analisi, l'aggregato ha evidenziato una diminuzione di **410,5 mln di euro**. Il tasso trimestrale annualizzato si è attestato al -33,6% dal precedente -2,5%. Il tasso annuale si è ragguagliato al -4,3% (14,4% a novembre) (Figura 2b).

La flessione è da ascrivere, quasi per intero, alla contrazione dei crediti in conto corrente (-402,1mln €) e, in misura ridotta, ai crediti chirografari (-6,5 mln €) e ai mutui ipotecari (-1,9 mln €).

Il rapporto impieghi/depositi<sup>2</sup> del sistema è salito all'88,5% dal precedente 81,4% (Figura 3b).

Per quanto riguarda la qualità del credito, l'ammontare delle sofferenze, pari a **147,7 milioni di euro**, è aumentato, nel mese di dicembre, di 0,3 mln di euro. I fondi rischi su crediti, dell'importo di 180,3 mln di euro, sono diminuiti, rispetto al mese precedente, di 22,7 mln di euro.

Il rapporto sofferenze/impieghi (2,9%) ha evidenziato un valore in aumento rispetto a novembre (2,6%) (Figura 3a).

<sup>1</sup> Si considerano definitivi i dati per i quali sono stati completati i controlli di congruità e risultano acquisite le eventuali conferme sulla correttezza dei dati da parte degli enti segnalanti. I dati relativi alla raccolta indiretta sono al netto dei valori emessi dall'ente segnalante. I tassi, mensili e trimestrali, sono annualizzati.

<sup>2</sup> Nell'aggregato sono compresi i certificati di deposito.

## 5. Andamento del sistema da inizio anno

Nell'anno 2009, la raccolta totale del sistema bancario, sulla base delle segnalazioni di vigilanza, mensili e trimestrali, è diminuita di 3,6 mld di euro, di cui 2.015,4 mln di euro di raccolta diretta e 1.606,2 mln di euro di raccolta indiretta. Nello stesso periodo, gli impieghi sono diminuiti di 229,8 mln di euro.

In termini percentuali, la raccolta totale è diminuita del 26,2% (dati annualizzati) a fronte di una percentuale negativa del 2,5% evidenziata nel corso dell'anno precedente.

Lo stock degli impieghi nell'arco del 2009 è risultato in diminuzione del 4,3%, mentre nell'anno precedente era aumentato del 13,3%.

Nell'appendice statistica (Tav.5) sono riportate le variazioni in valore assoluto e i tassi di crescita degli impieghi, della raccolta diretta, indiretta e totale, riferiti al periodo che intercorre tra l'inizio dell'anno e il mese oggetto dell'analisi e il medesimo periodo dell'anno precedente.

## 6. Mezzi propri

Il sistema bancario, durante il 2009, ha evidenziato una contrazione del patrimonio netto di 19,5 mln di euro, equivalente ad un tasso annuo del -1,6%, attestandosi, a fine dicembre, a 1.214 milioni di euro.

Il rapporto patrimonio netto/totale attivo è risultato pari al 12%, in aumento dal 10,2% registrato a fine 2008, per la dinamica che ha caratterizzato nel 2009 l'andamento degli impieghi.

## 7. Raccolta e impieghi interbancari<sup>3</sup>

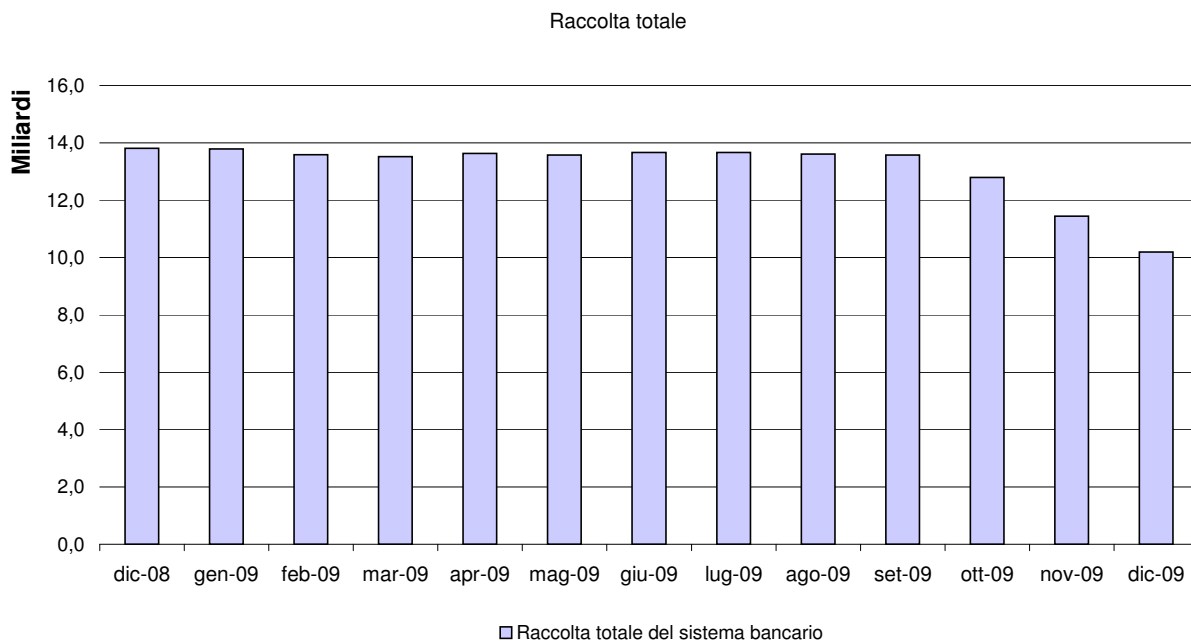
Alla fine di dicembre, la raccolta interbancaria del sistema si è ragguagliata a 413,1 mln di euro, di cui 192,3 mln di euro a vista e 220,8 mln di euro a termine.

Per quanto riguarda gli impieghi, il valore complessivo è risultato di 1.207,9 mln di euro, di cui 927,6 mln di euro a vista e 280,3 mln di euro di altri crediti.

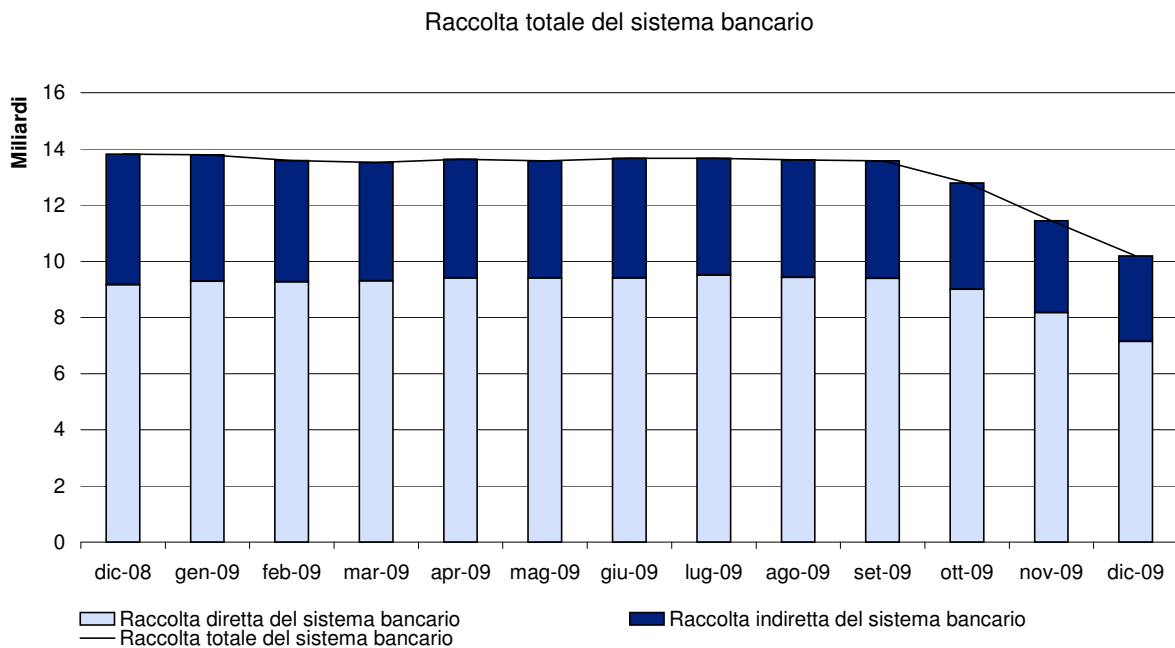
---

<sup>3</sup> A partire dalla presente nota mensile, con cadenza trimestrale, verranno forniti anche i dati relativi ai debiti e ai crediti verso banche. I predetti valori continueranno ad essere evidenziati separatamente dagli aggregati della "raccolta totale" e degli "impieghi".

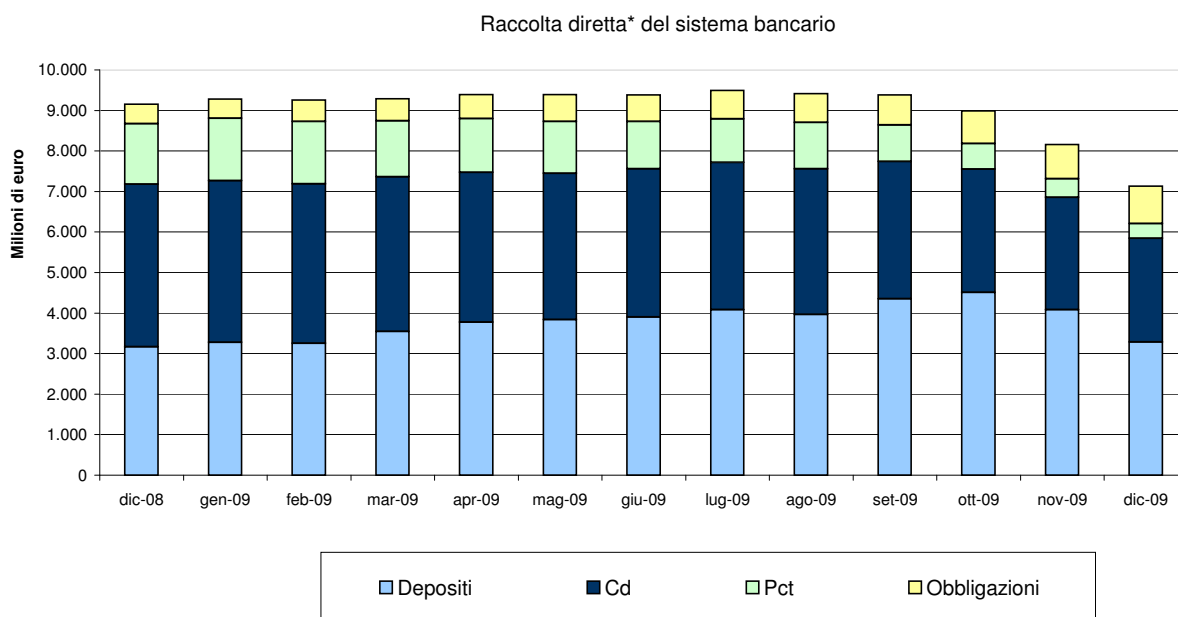
**Fig. 1a - Raccolta totale**



**Fig. 1b - Raccolta totale - diretta e indiretta**

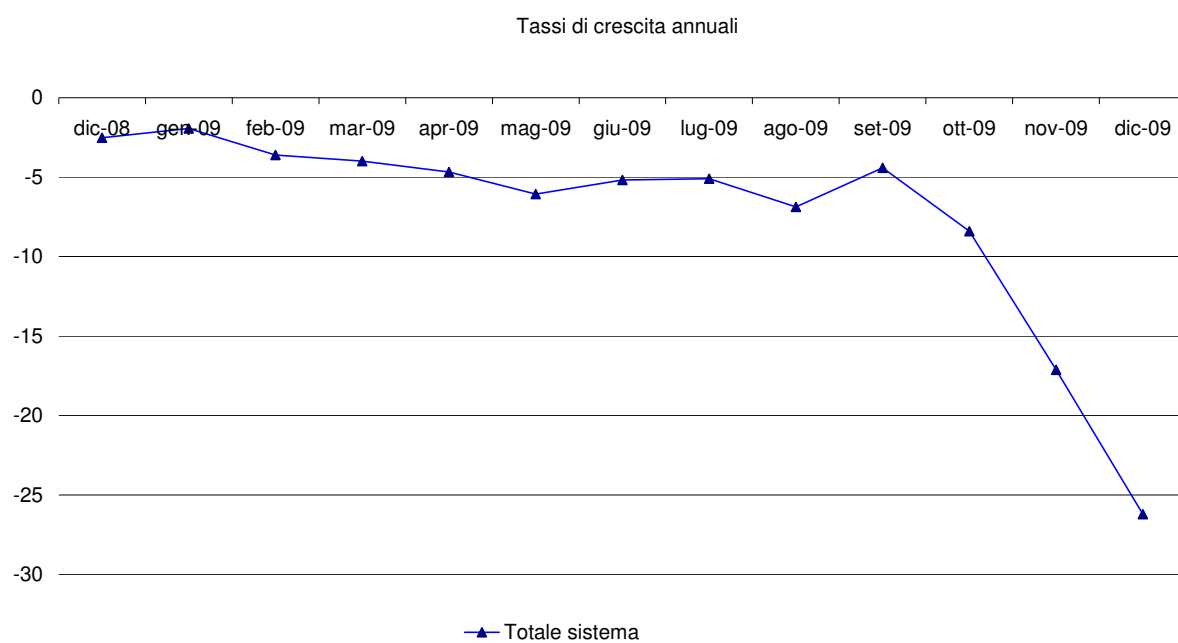


**Fig.1c - Composizione della raccolta diretta**

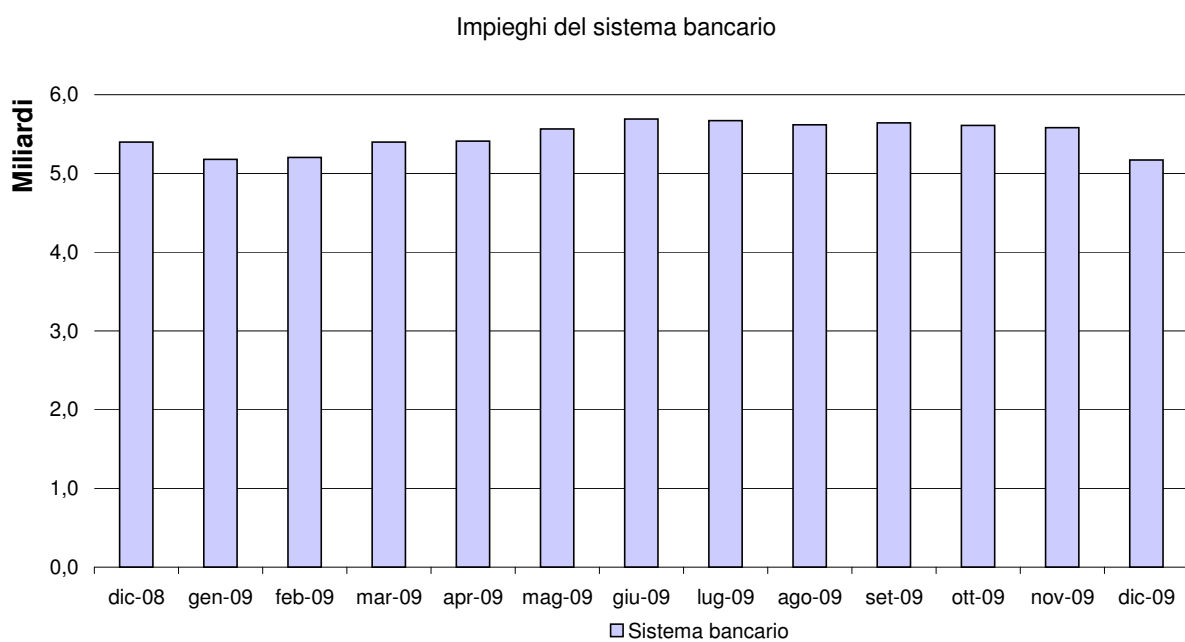


\* Nella raccolta diretta è compresa la componente "assegni" che, tuttavia, non è stata evidenziata nel grafico in quanto trascurabile.

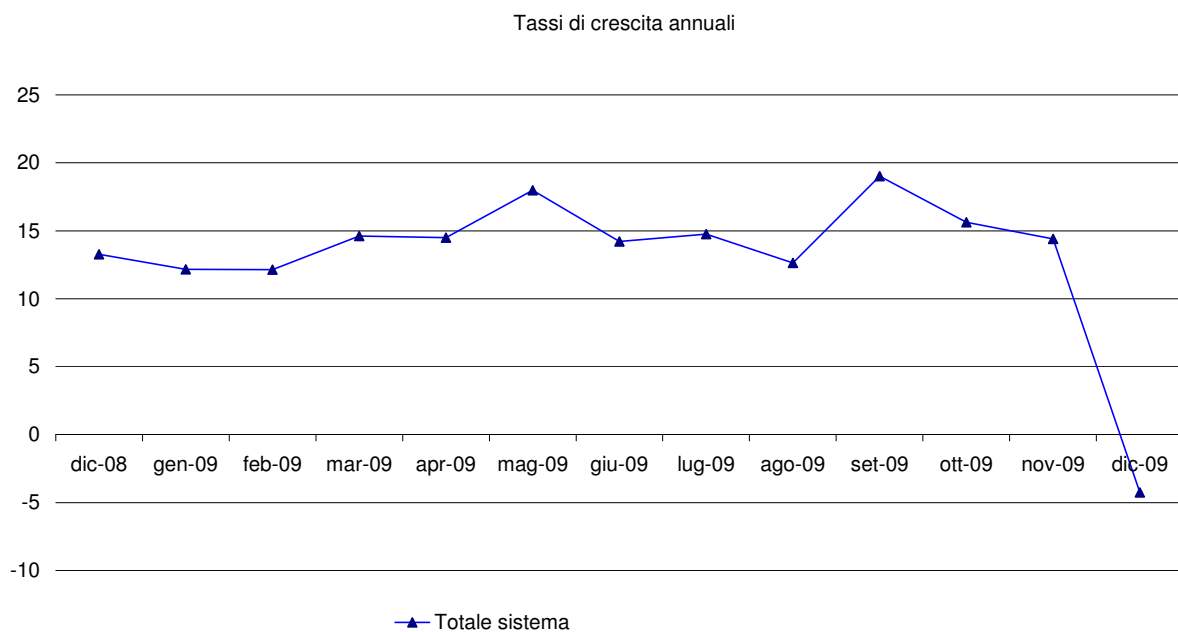
**Fig. 1d - Raccolta totale (tassi di crescita annuali\*)**



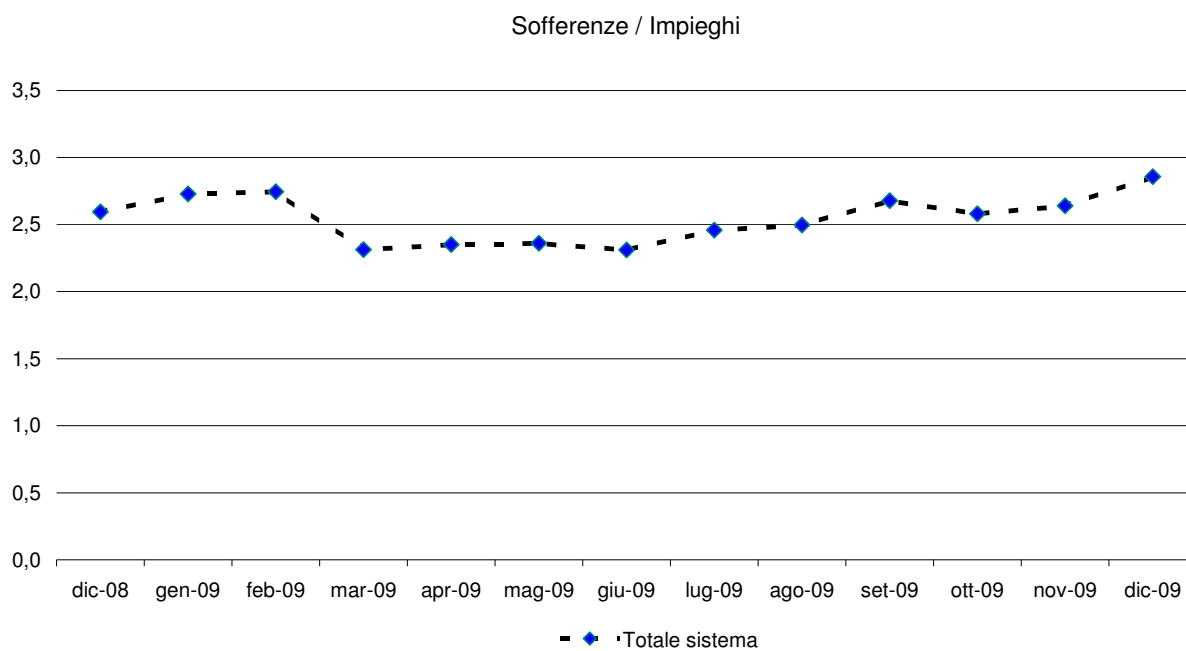
**Fig. 2a - Impieghi**



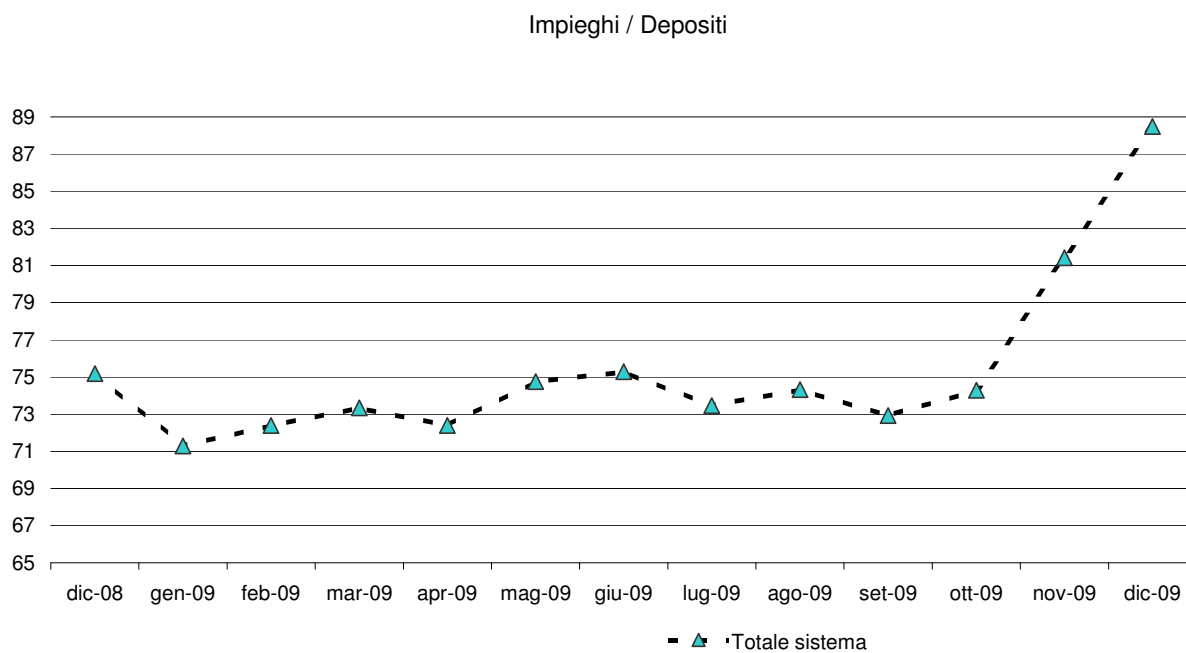
**Fig. 2b - Impieghi (tassi di crescita annuali\*)**



**Fig. 3a - Sofferenze / Impieghi (%)**



**Fig. 3b - Impieghi / Depositi\*\* (%)**



**Note**

\* Il tasso annuale è calcolato rapportando il valore del mese con il valore dello stesso mese nell'anno precedente.

\*\* L'aggregato "Depositi" include i certificati di deposito







**Tav. 5 - Variazioni assolute e tassi di crescita, annualizzati, da inizio anno**

		<b>Var. 2009 ▪</b>	<b>Var. 2008 **</b>	<b>Var. 2009 ▪</b>	<b>Var. 2008 **</b>
<b>Impieghi lordi</b>	Sistema bancario	-229.760.974	632.743.355	-4,26%	13,27%
<b>Raccolta diretta</b>	Sistema bancario	-2.015.428.182	1.046.783.169	-22,00%	12,90%
<b>Raccolta indiretta</b>	Sistema bancario	-1.606.188.192	-1.404.290.202	-34,54%	-23,19%
<b>Raccolta totale</b>	Sistema bancario	-3.621.616.374	-357.507.033	-26,22%	-2,52%

▪ Da 1 gennaio 2009 al 31 dicembre 2009

\*\*Da 1 gennaio 2008 al 31 dicembre 2008